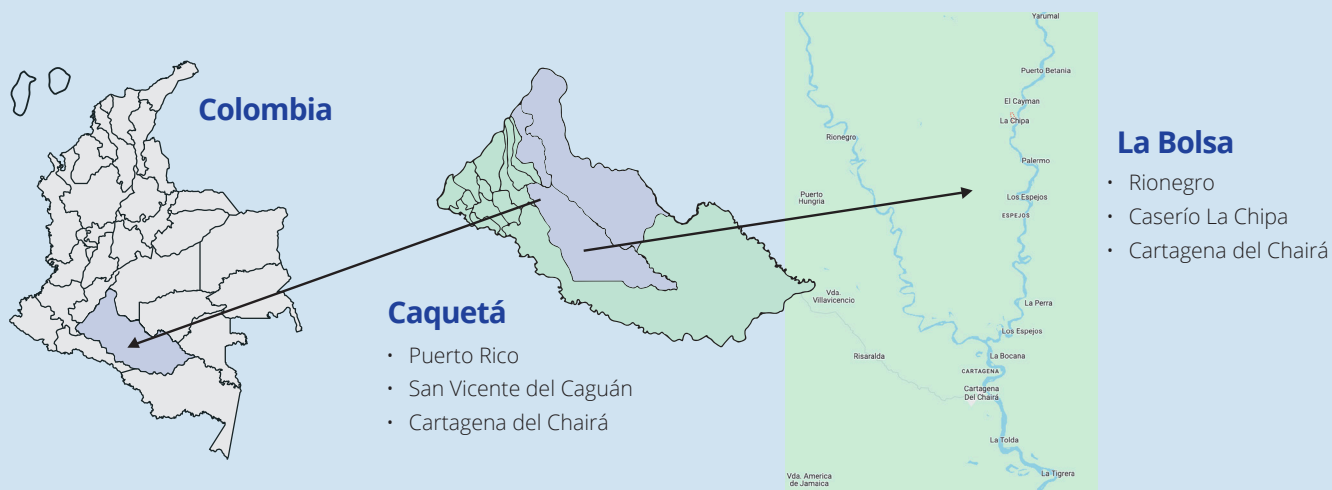


Seguridad alimentaria con comercialización de excedentes en circuitos cortos en Caquetá¹

Contexto de la intervención

La iniciativa de seguridad alimentaria con comercialización de excedentes en circuitos cortos se llevó a cabo en el triángulo conformado por Rionegro, sobre el río Guayas en el municipio de Puerto Rico, el caserío La Chipa sobre el río Caguán del municipio de San Vicente del Caguán, y la cabecera municipal de Cartagena del Chairá. Esta zona, conocida como La Bolsa, al igual que buena parte del departamento, se caracteriza por dinámicas de asentamiento poblacional basadas en ganadería extensiva, explotación forestal sin planificación y cultivos ilícitos, generando fuertes presiones sobre los recursos naturales y una gran dependencia alimentaria de otras zonas y departamentos del país.



Para impulsar la seguridad alimentaria se adoptó el modelo **FIFA (Finca Integral Familiar Autosostenible)** que se configura sobre las bases conceptuales y teóricas de la agroecología, trabajándose con 100 familias de La Bolsa.

Modelo FIFA

- Se orienta a **cambiar la mentalidad de las familias campesinas** respecto a la producción de alimentos y a la conservación del bosque, armonizando la dimensión productiva con la ambiental.
- En lo operativo, es un **proceso educativo con práctica y resultados en tiempo real**, que emplea al ecosistema como instrumento de conocimiento de referencia para el cambio.

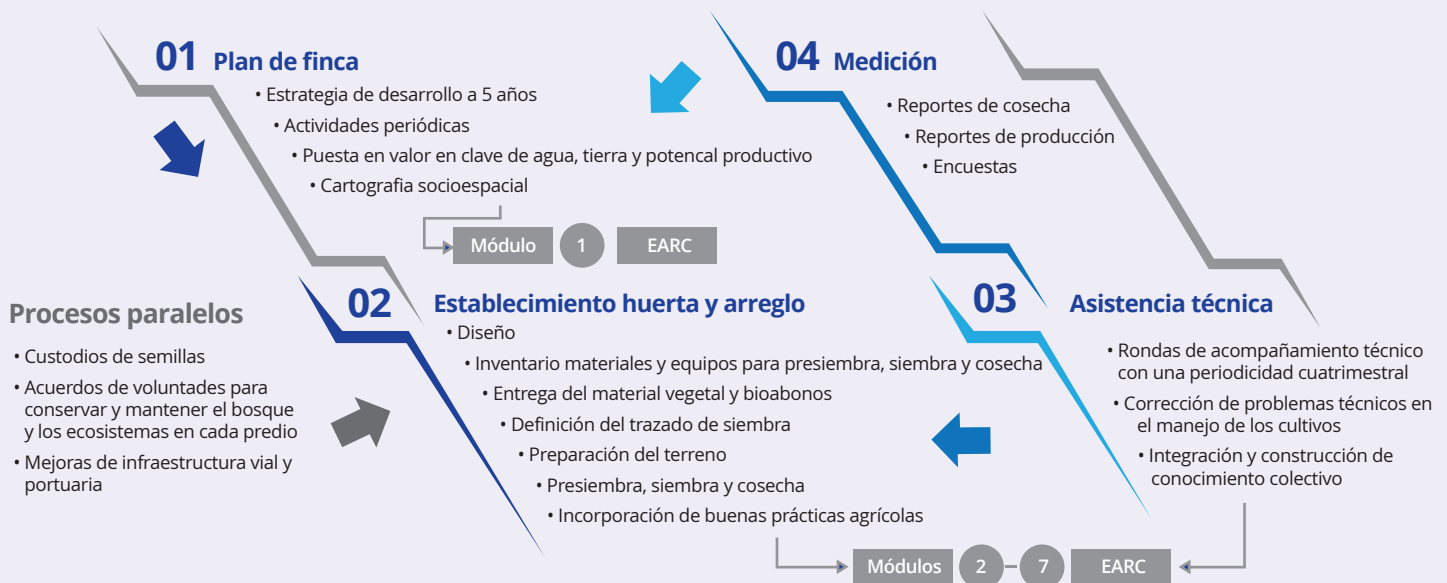
1. Experiencia desarrollada en el marco del proyecto “Amazonía Joven Caquetá”, implementado por el consorcio liderado por la Corporación Manigua (Corpomanigua).

Estrategia de acompañamiento

Fases de la implementación



Esquema básico para el establecimiento de la huerta casera y del arreglo agroforestal



Custodios de Semillas

Iniciativa dirigida a la recuperación de árboles endógenos para los procesos de conservación y restauración de ecosistemas, y también a la proveeduría de material vegetal para la producción de alimentos. Los custodios tienen como objetivo sensibilizar, orientar, formar y empoderar a las familias campesinas en el rescate, conservación y multiplicación de especies criollas y nativas propias de la región.

En La Bolsa se establecieron tres custodios que han permitido recuperar, cultivar, cosechar y distribuir solidariamente semillas y plántulas para la restauración del bosque (maderables) y el fortalecimiento de sistemas agrícolas y silvícolas (frutales y especies forrajeras), contribuyendo a la seguridad alimentaria de las comunidades.





Logros y resultados alcanzados: Cambio de mentalidad, acceso a alimentos suficientes con generación de ingresos

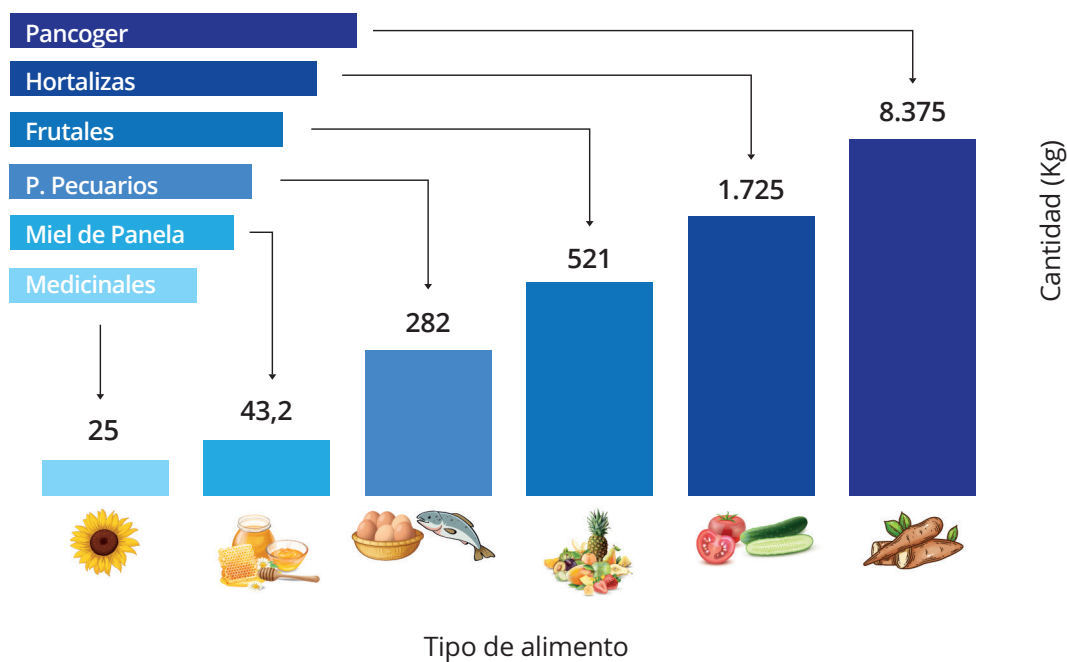
Autoconsumo, comercialización de excedentes y trueque

- Mayor eficiencia en el aprovechamiento de los recursos productivos (suelo, semillas, agua) e incremento de la disponibilidad de alimentos en términos cuantitativos (volúmenes), cualitativos (diversidad de especies consumidas) y de temporalidad (producción a lo largo del año).
- Generación de ahorro, estimado en \$280.000 mensuales, en las familias que consumieron prácticamente la totalidad de la producción alcanzada.
- Generación de ingresos líquidos, en un promedio de \$346.000 al mes, en las familias que comercializaron excedentes generados, en su mayoría pancoger y en menor medida hortalizas y frutas.
- Refuerzo mutuo en búsqueda del bienestar colectivo, mediante el trueque de semillas y productos entre los habitantes de la comunidad.

Contribución a la soberanía alimentaria territorial

- Producción mensual de 11 toneladas de alimentos que antes provenían de otras regiones del departamento o del país, fundamentalmente pancoger, hortalizas y frutas.

Producción de alimentos en las familias FIFAS





Factores de éxito de la intervención

Coherencia estratégica e implantación local

Factores internos

- La **generación de capacidades con práctica en tiempo real**, a través de la Escuela Agroecológica Río de Colores, y el **establecimiento simultáneo de huertas caseras y arreglo agroforestal**, despertaron la vocación de siembra de alimentos en zonas donde priman modelos de ganadería extensiva y monoproducción.
- La **flexibilidad del modelo**, posibilitando que arreglos agroforestales y huertas caseras se ajusten a las características y conocimiento del suelo en cada finca, lo que facilitó apropiación y condiciones de sostenibilidad del proceso por parte de las familias.
- La **comprensión del mercado y de las posibilidades de comercialización colectiva** abrieron caminos a sistemas alimentarios justos y sostenibles y motivaron la autosuperación que, sumada a una comprensión más profunda del bioma amazónico, desató procesos de autoevaluación y crítica constructiva.
- El **rescate y valoración de la familia campesina y del trabajo familiar**, fortaleciendo el rol de mujeres y jóvenes, bajo un enfoque de especialización y refuerzo mutuo que enriquece el legado familiar.

Factores externos

- La **articulación con la institucionalidad territorial** para la mejora de infraestructura vial que facilitó los procesos de producción y comercialización, lográndose canalizar inversión pública para viabilizar y fortalecer el modelo.
- La **formación y vinculación de dinamizadores** durante la ejecución del modelo fue un elemento fundamental para garantizar el acompañamiento técnico durante la pandemia. Hoy, los dinamizadores, hombres y mujeres del territorio, son multiplicadores y gestores del modelo FIFA en la cuenca media del río Caguán.

Valores añadidos

- La **estrategia de acompañamiento evidenció, puso en valor y fortaleció el rol protagónico de las mujeres** en la producción de alimentos a pequeña escala, en la conservación de la biodiversidad y en la recuperación de prácticas agroecológicas que inciden en la seguridad alimentaria y nutricional de las familias.
- El modelo **reconoce a la juventud** no solo como generación de relevo, sino **como actor fundamental para enfrentar los desafíos de la transformación rural**. Las y los jóvenes de las familias FIFAS, al tener niveles de escolaridad superiores y mayor contacto con las nuevas tecnologías que sus progenitores, resultan claves para mantener la poliproducción con sistemas pertinentes para el bioma amazónico y adaptados al cambio climático.

Conoce el documento completo *Estudio de caso: Seguridad alimentaria con comercialización de excedentes en circuitos cortos de comercialización*, escaneando este código QR o en la página web <https://www.fondoeuropeoparalapaz.eu/publicaciones>

